



Den 29-8-2022

Der er i august md. foretaget inspektion af jeres legeplads.

På grundlag af inspektionen, foretaget af Konsulent
Klaus Kobberø, er nedenstående rapport udfærdiget.

Grundoplysninger:

Inspektionen er gennemført i forehold til standarden DS/EN1176:2021 serien.
Der kan være set skriftlige oplysninger om installation, vedligehold og inspektion jfr. DS/EN 1176-1
Punkt 6.

Inspektionen er foretaget under iagttagelse af dansk rets almindelige ansvars- og erstatningsregler. Dog er inspektionen foretaget uden ansvar for eventuelle skader, der sker på ting eller personer som følge af brugen af de inspicerede redskaber m.m.

Legeredskaberne er mærket/ikke mærket i henhold til DS/EN 1176-1 punkt 7. Det er derfor muligt/ikke muligt, på denne baggrund at bestemme redskabernes oprindelse og fremstillings år. Det er muligt/ikke muligt at afgøre, hvor niveau 0 er. Inspektionen gennemføres derfor ud fra det visuelt registrerede. Undtagelsen er ikke nævnt i rapporten.

Vilkår:

Inspektionen er foretaget i henhold til: DS/EN 1176-1+AC, 1176-2 til 1176-7.
Ved inspektionen kan der være benyttet test værktøjer, som anvist i DS/EN 1176-1.
Faldunderlagets stødabsorberende egenskaber testes ikke, men vurderes visuelt.
Træsart og evt. imprægnering er ikke vurderet i henhold til 1176-1 pkt. 4.1.3
Der er ikke foretaget beregninger eller prøvning i henhold til DS/EN 1176-1 pkt. 4.2.2., annek A,B og C.
Eller prøvning i forhold til 1176-2 annek B,C og 1176-4 annek A,B og 1176-5 annek A, og 1176-6 annek B,C og D samt 1176-10.
Der er ikke foretaget udgravning ved stolper, med mindre det er nævnt i forbindelse med gennemgang af legeredskaber. Legeredskaberne eller dele af disse er ikke demonteret for at konstatere eventuelle fejl og mangler. Hvor det vil kræve en stige er der foretaget en visuel vurdering stående på jorden.

Resultat:

Inspektionen på jeres legeplads er afsluttet hvis de fejl og mangler der er påpeget i rapporten er udbedret inden for de tidsterminer der er nævnt i rapporten.

I skal herefter overholde fremtidige krav til inspektion af legepladsen. Se bilag 1.

----- Ting som er skrevet med rød, er blot for at synliggøre hvad der er af fejl og mangler -----

Graduering :

Mørke rød K3: ALVORLIGE OG LIVSTRUENDE FEJL OG MANGLER VED LEGEREDSKABER (bl.a. hoved- og halsklemfælder). Fejl og mangler skal udbedres med det samme, og eventuelle defekte redskaber afspærres for børnene.

Gul K2: ALVORLIGE FEJL OG MANGLER VED LEGEREDSKABET (bl.a. finger- og fodfælder). Fejl og mangler skal udbedres hurtigst muligt og eventuelle defekte redskaber afspærres for børnene.

Grøn K1: FEJL OG MANGLER I HENHOLD TIL DANSK STANDARD – hvor der ikke er nogen umiddelbar fare for børnenes sikkerhed, skal sagen udbedres inden næste inspektion.

Nærværende inspektionsrapport må kun gengives i sin helhed og kun med accept fra det pågældende arbejdssted og Konsulent Klaus Kobberø

Opmærksomheden henledes på:

Fremtidige krav til inspektion af legepladsen Bilag1

Lovgrundlag Bilag 2

Har i spørgsmål til rapporten er i meget velkommen til at kontakte mig på mail/tlf.

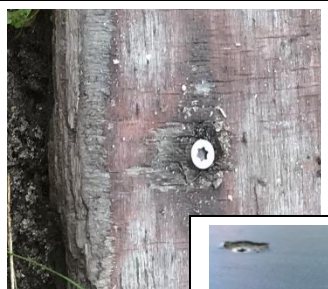
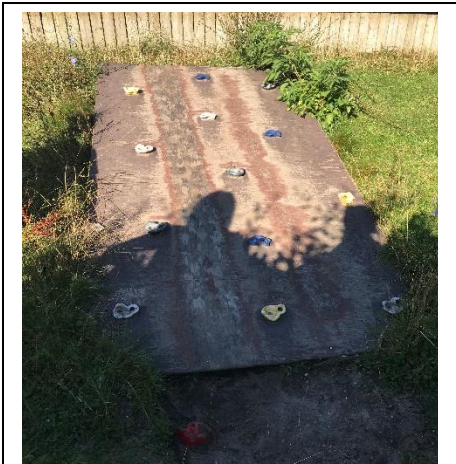
Med venlig hilsen

Konsulent

Klaus Kobberø - Thisted Kommune

Observation

Foto	Problem
 <p>(Her ses et eksempel på hvordan et legeredskab kan mærkes)</p>  	<p>Alle legeredskaber: Skal være mærket efter DS/EN 1176-1 : Punkt 7.1 Mærkning skal så ledes indeholde</p> <p>7.1 : Identifikation af redskaber Redskaberne skal mærkes tydeligt og holdbart og med mindst følgende oplysninger</p> <ul style="list-style-type: none">a) fabrikantens eller den autoriserede repræsentants navn og adresse samt kontakt oplysningerb) redskabets identifikation og fremstillings og fremstillings årc) denne europæiske standards nummer og udgivelsesår' dvs. DS/EN 1176-1:2017 <p>DS/EN 1176-1 Punkt 7.2 Alle legeredskaber: skal ligeledes være mærket tydeligt og holdbart med markering af grundniveauet. (Her ses 2 på eksempler på hvordan mærkning af grundniveauet kan se ud)</p>
	



Klatre vægge

DS/EN 1176-1 Generelt

Punkt 7.1 : Identifikation af redskaber :

- Disse legeredskaber er ikke mærket efter DS/EN 1176

Punkt 4.2.5 : Redskabers finish :

- Flere steder på legeredskaberne er der udstikkende skruer, som børnene kan komme til skade på.
- Der må ikke være ru overflader på redskaberne.

Punkt 4.2.2 : Konstruktionsintegritet :

- Ved stikprøve er der registreret råd i stolperne

DS/EN 1176-7 : Vedligeholdelse :

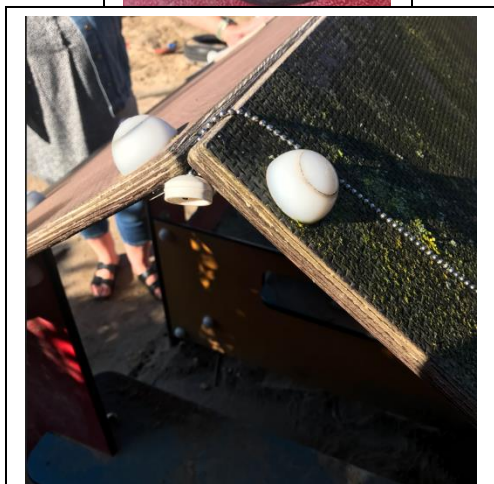
Punkt 7.1 : Rutinemæssig vedligeholdelse :

- Træværket trænger til overfladebehandling.

Punkt 7.2 : Korrigerende vedligeholdelse :

- Flere af klatreknopperne var ikke forsvarligt fastgjort.

Gul K2/Mørke rød K3



Kompan legehus

DS/EN 1176-1 Generelt

Punkt 7.1 : Identifikation af redskaber :

- Dette legehus er mærket efter DS/EN 1176

Punkt 4.2.7.3 : Fastklemning af tøj/hår

- Der er revner og sprækker i taget, og kommer et barn eksempelvis til at hænge fast i en anoraksnor her, er der risiko for kvælning.

Det gælder flere steder på taget.

Der kan opstå nye revner, efterhånden som træet giver sig eller tørrer ud.

Mørke rød K3



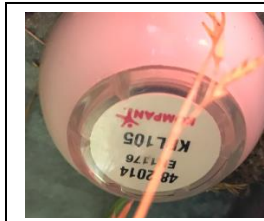
Småbørnenes slot med klatrevæg

DS/EN 1176-1 Generelt

Punkt 7.1 : Identifikation af redskaber :

- Dette legeredskab er mærket efter DS/EN 1176

DS/EN 1176-3 : Rutsjebaner



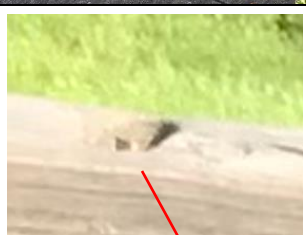
Vippedyr fra kompan

DS/EN 1176-1 Generelt

Punkt 7.1 : Identifikation af redskaber :

- Dette legeredskab er mærket efter DS/EN 1176

DS/EN 1176-6 : Vipper



Rutsjebane

DS/EN 1176-1 Generelt

Punkt 7.1 : Identifikation af redskaber :

- Dette legeredskab er ikke mærket efter EN/DS 1176

Punkt 4.2.5 : Redskabers finish :

- Der er synligt gevind samt udstikkende møtrikker flere steder på legeredskabet.

DS/EN 1176-3 : Rutsjebaner :

DS/EN 1176-7 : Vedligeholdelse :

Punkt 7.1 : Rutinemæssig vedligeholdelse :

- Pælene som holder rutsjerøret bør efterses for overfladefinish, så børn ikke kommer til skade ved kontakt med disse.



Tarzan banen

Under inspektionen konstateret jeg at flere af elementerne i banen ikke havde den forsvarlige stabilitet. Børnehuset og jeg blev enig om at Tarzan banen tages ud af brug, og redskaberne ville blive fjernet.



Legehus/Legetoget

DS/EN 1176-1 Generelt

Punkt 7.1 : Identifikation af redskaber :

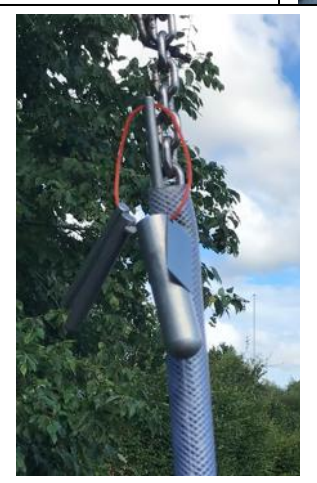
- Dette legeredskab er ikke mærket efter DS/EN 1176

DS/EN 1176-7 : Vedligeholdelse :

Punkt 7.1 : Rutinemæssig vedligeholdelse :

- legeredskabet bør efterses for overfladefinish, så børn ikke kommer til skade ved kontakt med disse.





Gyngestativer 2 stk

DS/EN 1176-1 Generelt

Punkt 7.1 : Identifikation af redskaber :

- De 2 gyngestativer fra NIKOSTINE er begge mærket efter DS/EN 1176

Punkt 4.2.5 : Redskabers finish :

- Der stikker møtrikker og gevind ud flere steder på begge legeredskaber.
- Der stikker møtrikker og gevind ud i fire dækkasser.

Punkt 4.2.7.6 : Fastklemning af fingre :

- Der må ikke være åbninger mellem 8- og 25 mm, som kan fange børns fingre.
- Rørender skal være lukket.

DS/EN 1176-2 Gynger

Gul K2



Solsikke Gyngesæt fra kompan

DS/EN 1176-1 Generelt

Punkt 7.1 : Identifikation af redskaber :

- Dette legeredskab er ikke mærket.

DS/EN 1176-2 Gyngesæt



Gangbro

Gangbroen anses ikke som et legeredskab. så der er ikke blevet lavet en gennemgang af denne.



Rutsjebane

DS/EN 1176-1 Generelt

Punkt 7.1 : Identifikation af redskaber :

- Dette legeredskab er ikke mærket.

DS/EN 1176-3 : Rutsjebaner :



Koldbøtte stativ

DS/EN 1176-1 Generelt

Punkt 7.1 : Identifikation af redskaber :

- Dette legeredskab er ikke mærket.



Vandløbs legeredskab

DS/EN 1176-1 Generelt

Punkt 7.1 : Identifikation af redskaber :

- Dette legeredskab er ikke mærket.



Legehus fra kompan

DS/EN 1176-1 Generelt

Punkt 7.1 : Identifikation af redskaber :

- Dette legehus er mærket efter DS/EN 1176

I skal være opmærksomme på at der ikke kommer til at opstå revner som på det andet legehus fra kompan

Legehus

DS/EN 1176-1 Generelt

Punkt 7.1 : Identifikation af redskaber :

- Dette legeredskab er ikke mærket efter DS/EN 1176

DS/EN 1176-7 : Vedligeholdelse :

Punkt 7.1 : Rutinemæssig vedligeholdelse :

- legeredskabet bør efterses for overfladefinish, så børn ikke kommer til skade ved kontakt med disse.



Dette billede er taget fra tidligere legeplads tilsyn.

Legehus

Dette legehus havde det ikke godt, der blev aftalt under inspektionen at denne tages ud af brug. da konstruktionen er begyndt at svigte!!.

Mørke rød K3



Fra gyngesæde til op-
hæng 80 cm.



Måler 33,5 cm

Gynger?? 3 stk (2 sæder samt 1 type 4)

DS/EN 1176-1 Generelt

Punkt 7.1 : Identifikation af redskaber :

- Disse "svingende sæder" er mærket, men de er mærket med forkert produkt anvisning.

Punkt 4.2.5 : Redskabers finish :

- Træværket skal være i en kvalitet der ikke har tendens til at splintre.

Punkt 4.2.7.6 : fastklemning af fingre

- Mangelfuld forebyggelse af klemrisiko, Rørender skal være lukket.

Punkt 4.2.8.5.2 : Redskaber med en fri faldhøjde over 600mm eller med tvungen bevægelse :

- Alle legeredskaber med en tvungen bevægelse kræver der er et støddæmpende underlag over hele stødområdet.

DS/EN 1176-2 Gynger

Punkt 3.1 : gyngesæde

- den ene gyngesæde måler ophængs højden 1,29 m,

og den ny opsatte måler over de 1,3 m som angiver det er en gyngesæde. De 1,3 m vil blive ændret så den passer med den anden på 1,29.

Punkt 4.10.1 : Fri faldhøjde

- der er taget udgangspunkt i "det svingende sæde" men ophæng på 1,29m. og et sæde højde på 33,5cm

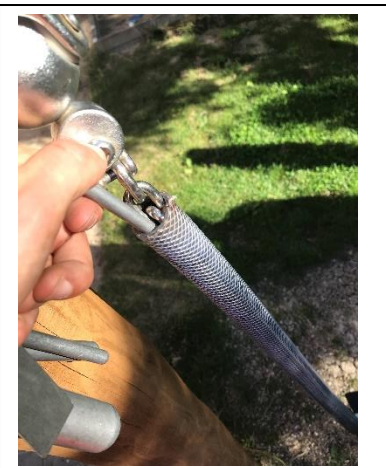
det vil sige at den frie faldhøjde er 73,5 cm.

Punkt 4.10.2 : mål på faldrum og stødområde :

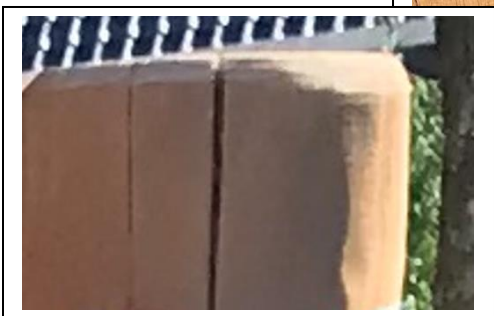
- Da det "svingende sæde" som tages udgangspunkt ikke betegnes som en gyngesæde, har der været snak frem og tilbage.

BLFI samt BULP har en foreløbig konklusion på dette område. At den ovenstående fri faldhøjde på 73,5cm samt en tillagt længde på 150cm er det krævede stødområdes udstrækning. Så det vil sige at stødområdet på de "svingende sæder" skal være 223,5cm på begge sider af legeredskabet. hvilket ikke er tilfældet.

Endvidere skriver produktcenten selv på deres hjemmeside at de givende "legeredskaber" kræver faldunderlag.



Gul K2/ Mørke rød K3



Bilag 1.

Fremtidige krav til inspektioner.

DS/EN1176, DS/EN 1177

Den gældende europæiske standarder DS/EN 1176, er standarder som lovgivningen henviser til. De beskriver de sikkerhedsregler som skal overholdes for nye legeredskaber.

Jeres Inspektioner:

Omfanget af inspektioner er beskrevet i DS/EN 1176-7 Kap. 6.1 som siger: Udstyret og dets komponenter bør inspiceres som følger:

Rutinemæssig visuel inspektion

Den rutinemæssige visuelle inspektion gør det muligt at identificere åbenlyse farer, som kan opstå pga. hæværk, brug eller klimatiske forhold, f.eks. kan farerne bestå i ituslåede dele eller knuste flasker, kanyler etc. For legepladser, som er udsat for intens brug eller hæværk, kan en daglig inspektion være en absolut nødvendighed.

Driftsinspektion

Driftsinspektionen er en mere detaljeret inspektion for at kontrollere udstyrets drift og stabilitet især for slidtage. Denne inspektion bør udføres med 1 – 3 måneders intervaller eller som angivet i producentens vejledning. Permanent forseglede dele bør vises særlig opmærksomhed.

Årlig Hovedinspektion

Den årlige hovedinspektion foretages med intervaller på højst 12 måneder med henblik på at skabe det generelle sikkerhedsniveau for udstyr, fundamenter og underlag, f.eks. vejrets indflydelse, tegn på råd og tæring, en evt. ændring i udstyrets sikkerhedsniveau som resultat af foretagne reparationer, supplerende eller erstattede komponenter. Permanent forseglede dele bør vises særlig opmærksomhed. Denne inspektion af udstyret bør udføres af kvalificerede personer i nøje overensstemmelse med producentens instruktioner eller DS/EN 1176-1+AC, 1176-2 til 1176-7.

Bilag 2.

Lovens betydning for ejeren

Legeredskaberne:

Den gældende lovgivning har betydning på flere områder. Alle legeredskaber, som er anskaffet efter standardernes ikrafttræden, skal overholde disse. Dette er leverandøren forpligtet til ved installationen. Redskaber som er anskaffet, opstillet eller hvorpå der er foretaget ændringer efter ikrafttrædelse af DS/EN 1176 og DS/EN 1177 skal opfylde kravene til disse. Redskaber som er anskaffet, opstillet eller hvorpå der er foretaget ændringer før ikrafttrædelse af DS/EN 1176 og DS/EN 1177 skal opfylde kravene gældende på daværende tidspunkt.

I denne rapport vil der blive foretaget inspektion af redskaberne efter de nuværende standarder.

Ansaret for legepladsen:

Det er ejeren, som har ansvaret for at legepladsen og legeredskaberne overholder den gældende lovgivning. Det er vigtigt at pointere, at dette ansvar også er gældende udenfor en eventuel åbningstid. Dette skyldes, at reglerne udelukkende omhandler legeredskaber og hverken tager højde for brugere eller tidspunktet for brugen